

COBISS[®]

Kooperativni online bibliografski sistem i servisi

POM - Pomoć korisnicima

***Uputstva za instaliranje čitača
TTID TT100-B u operativnom
sistemu Windows 7 i višim***

POM-NA-XX-51, V3.0

Institut informacijskih znanosti, Maribor, Slovenija

IZUM[®]

© IZUM, 2016

COBISS, COMARC, COBIB, COLIB, IZUM su zaštićeni znaci u posedu javnog zavoda IZUM.

SADRŽAJ

1	Uvod	1
1	Kreiranje direktorijuma Inventura	1
2	Čarobnjak za instaliranje nove računarske opreme	1
3	Povezivanje i sinhronizacija čitača sa računarom	2

SLIKE

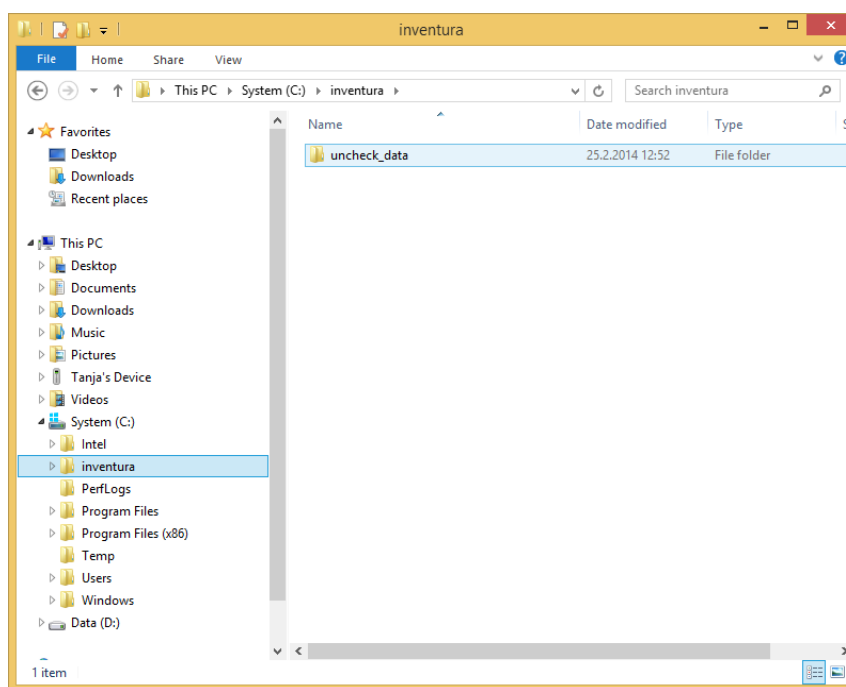
Slika 1:	Kreiranje direktorijuma Inventura	1
Slika 2:	Prozor za izbor opcija podešavanja čitača	2
Slika 3:	Prozor za izbor načina sinhronizacije	2
Slika 4:	Prozor za podešavanja sinhronizacije	3
Slika 5:	Prozor za davanje naziva uređaju, određivanje prve sinhronizacije i pravljenje prečice ..	3
Slika 6:	Prozor sa porukom o uspešno uspostavljenoj vezi	4

1 Uvod

Dokument opisuje postupak instalacije čitača Toyota Tsusho ID Systems (u daljem tekstu: TTID TT100-B) za potrebe izvođenja inventara u programskoj opremi COBISS3 u operativnom sistemu Windows 7 i višim.

1 Kreiranje direktorijuma Inventura

Na lokalnom računaru, na kojem izvodimo inventar, najpre na disku C kreiramo direktorijum **Inventura** u koji će se pohranjivati datoteke sa očitanim vrednostima. Direktorijumi **C:/inventura/check_data**, **C:/inventura /original_data** i **C:/inventura /history** kreiraju se automatski prilikom prenosa očitanih vrednosti iz čitača, a direktorijum **C:/inventura /uncheck_data** kreiramo sami.



Slika 1: Kreiranje direktorijuma Inventura

2 Čarobnjak za instaliranje nove računarske opreme

Na lokalnom računaru treba proveriti da li smo instalirali program Windows Mobile Device Center. Ako nije instaliran, možemo da ga preuzmemo i instaliramo sa web stranice Microsoft Download Center. Pri tom treba uzeti u obzir verziju operativnog sistema. U operativnom sistemu Windows 8 za pokretanje programa Windows Mobile Device Center treba ručno omogućiti programsku platformu .NET framework (<http://support.microsoft.com/kb/2785188>). **To uređuje osoba koja je odgovorna za funkcionisanje tehničke opreme.**

Lokalni računar povežemo sa stalkom čitača preko USB priključka (čitač mora biti uključen). Na lokalnom računaru, u donjem desnom uglu ekrana, pojavljuje se prozor sa porukom da je pronađena nova računarska oprema. Aktivira se čarobnjak za instaliranje nove računarske opreme. Sačekamo da se instaliraju potrebni drajveri.

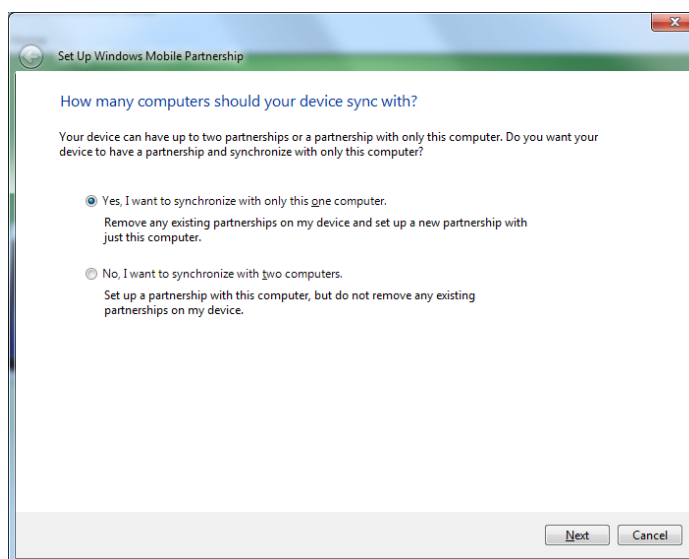
3 Povezivanje i sinhronizacija čitača sa računarom

Nakon toga sledi postupak povezivanja čitača sa računarom. U prozoru Windows Mobile Device Center izaberemo opciju *Set up your device*.



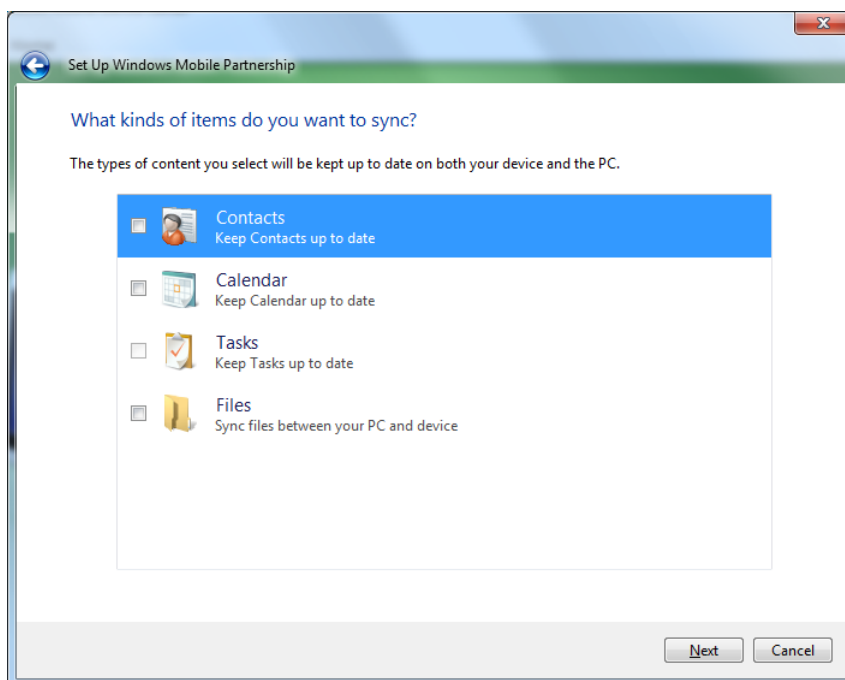
Slika 2: Prozor za izbor opcija podešavanja čitača

Ako se otvori prozor za izbor načina sinhronizacije, izaberemo da li želimo da sinhronizujemo čitač sa jednim ili sa više računara.

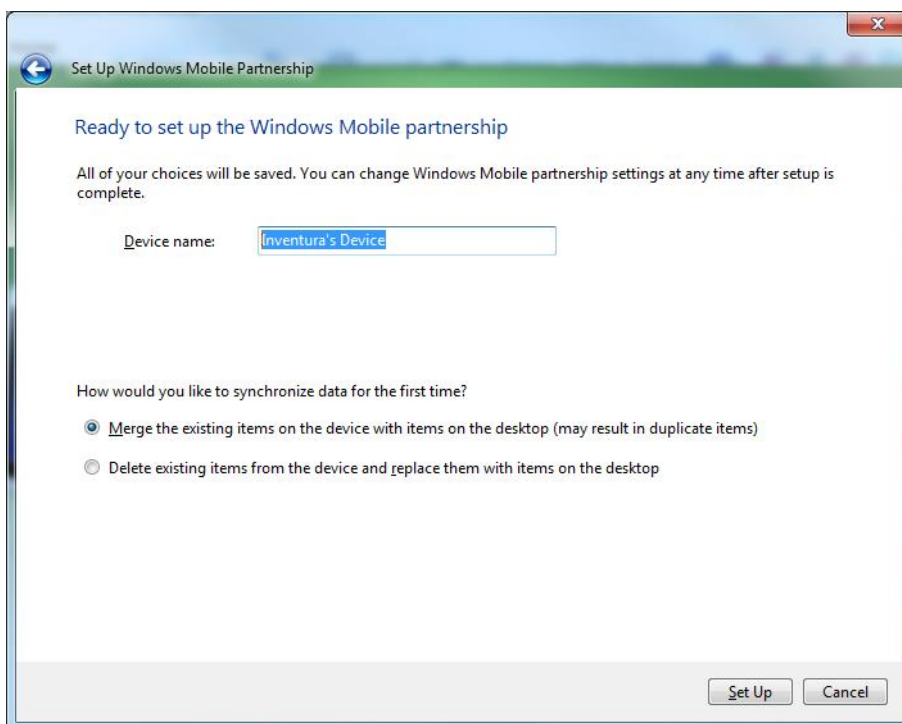


Slika 3: Prozor za izbor načina sinhronizacije

Potom odredimo podešavanja sinhronizacije, naziv uređaja i način prve sinhronizacije.



Slika 4: Prozor za podešavanja sinhronizacije



Slika 5: Prozor za davanje naziva uređaju, određivanje prve sinhronizacije i pravljenje prečice

Kada se otvori prozor sa porukom *Connected*, veza između čitača i lokalnog računara je uspešno uspostavljena.



Slika 6: Prozor sa porukom o uspešno uspostavljenoj vezi