

**COBISS<sup>®</sup>**

---

Kooperativni online bibliografski sistem i servisi

Upravljanje sistemom COBISS

***Uputstva za upotrebu štampača  
Datamax M-4206***

**V1.0**

VIF-NA-13-XX

Institut informacijskih znanosti, Maribor, Slovenija

---

**IZUM<sup>®</sup>**

© IZUM, 2006.

COBISS, COMARC, COBIB, COLIB, AALIB, IZUM su zaštićeni znaci u posedu javnog zavoda IZUM.

## SADRŽAJ

1	Uvod .....	1
2	Priprema i upotreba štampača Datamax M-4206 .....	1
2.1	Priprema štampača .....	1
2.2	Upotreba štampača .....	1
3	Karakteristike štampača.....	3
4	Instalacija štampača .....	4
4.1	Okruženje Windows.....	4
4.2	Terminal VT510.....	4
4.3	Okruženje COBISS .....	5
5	Nameštanje rolne s nalepnicama i ribona.....	5
5.1	Umetanje nalepnica.....	5
5.2	Umetanje ribona.....	7
6	Moguće teškoće i greške.....	9

## DODATAK

A	Uputstva za učitavanje fontova .....	11
---	--------------------------------------	----

## SLIKE

Slika 1: Terminal VT510 i štampač .....	1
Slika 2: Personalni računar i štampač .....	2
Slika 3: Interfejs – serijski, paralelni i USB .....	2
Slika 4: Izvođenje serijskog priključnog kabla .....	3
Slika 5: Štampač Datamax M-4206 .....	4
Slika 6: Podešavanje štampača u okruženju COBISS .....	5
Slika 7: Vodila za traku i nalepnice .....	6
Slika 8: Usmeravanje trake s nalepnicama kroz vodilo .....	7
Slika 9: Usmeravanje ribona kroz vodila .....	8
Slika 10: Proveravanje kapaciteta skalabilnog fonta .....	11
Slika 11: Učitavanje fonta .....	12
Slika 12: Postavljanje lokacije memorije .....	12

# 1 Uvod

U dokumentu je reč o potrebnoj konfiguraciji i načinu priključivanja štampača Datamax M-4206 za upotrebu u sistemu COBISS.

## 2 Priprema i upotreba štampača Datamax M-4206

### 2.1 Priprema štampača

Pre upotrebe, štampač Datamax M-4206 treba pripremiti za rad u sistemu COBISS. Prilikom kupovine potrebna je dodatna intervencija kojom učitamo font **Courier Bold**. Karakteristika tog fonta je neproporcionalnost znakova koja je potrebna za pravilan ispis usklađen s bibliografskim standardom.

Tu intervenciju može obaviti dobavljač ili sam korisnik, mada je ipak preporučljivo da je obave za to ovlašćene i osposobljene osobe. Ako korisnik želi da sam učita font, treba da uvažava uputstva za učitavanje fontova (v. Dodatak A).

### 2.2 Upotreba štampača

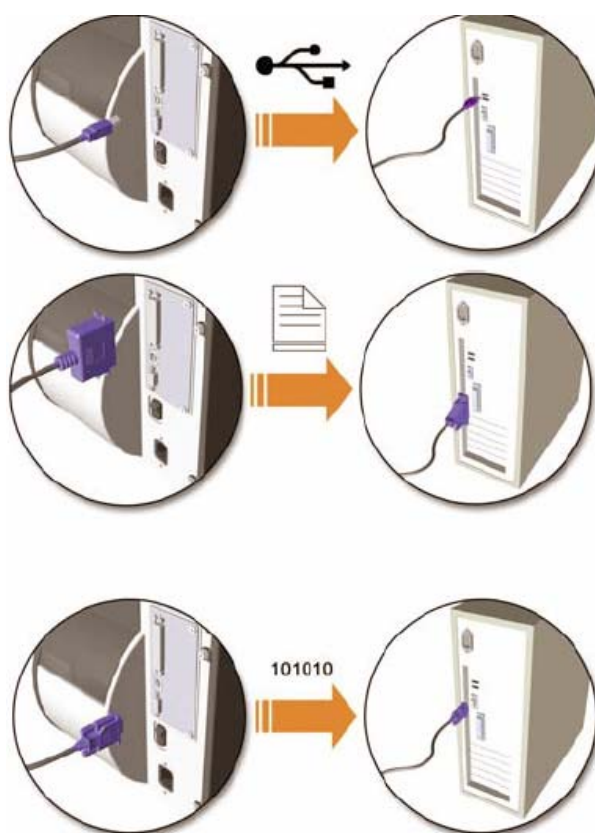
Štampač Datamax M-4206 se u sistem COBISS može priključiti na terminal VT510 ili na personalni računar (v. sliku 1 i 2).



Slika 1: Terminal VT510 i štampač



Slika 2: Personalni računar i štampač

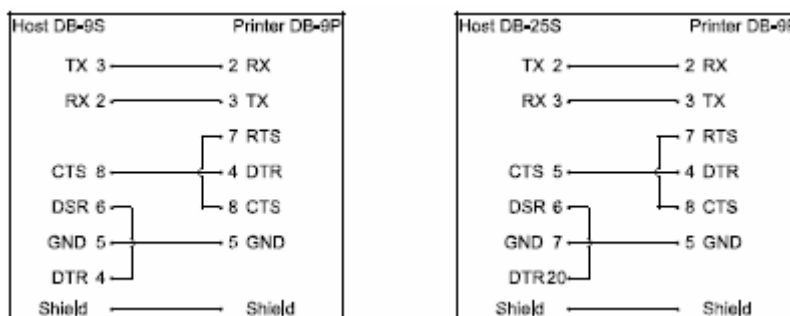


Slika 3: Interfejs – serijski, paralelni i USB

U štampaču su serijski ugrađena tri interfejsa:

- paralelni,
- serijski,
- USB.

Za priključivanje koristimo odgovarajući priključni kabl. **Upotrebu interfejsa USB za rad u sistemu COBISS ne savetujemo!**



Slika 4: Izvođenje serijskog priključnog kabla

Može se priključiti i na štampački server; tada funkcioniše kao *sistemska red čekanja*. U tom slučaju, za štampač je potrebno srediti sistemske parametre i unutar sistema COBISS. Za izvođenje te akcije potrebno je saopštiti tip i MAC-adresu servera na e-adresu: [cobisservis@izum.si](mailto:cobisservis@izum.si).

### 3 Karakteristike štampača

Štampač poseduje sledeće karakteristike:

- štampanje preko termičkog prenosa i termičko štampanje,
- gustoća štampe 203 DPI, 8 tačaka/mm,
- štampanje do 7,5 cm/s,
- širina papira do 118 mm,
- horizontalno podesiv senzor etiketa (okrugle, uske etikete),
- dužina etikete 2475 mm (1524 mm kod E-4203),
- štampanje na etikete, karton i beskonačni papir,
- mogućnost štampanja grafičkih slika BMP, PCX i IMG,
- komunikacioni protokol XON/XOFF ili CTS/DTR,
- gustoća znakova od 22.83 CPI (font 0) do 0.70 CPI (povećanje fonta 6, 8 puta),
- gustoća šipkastog koda: 12.69 CPI do 6.34 CPI kod Code 39.



Slika 5: Štampač Datamax M-4206

## 4 Instalacija štampača

### 4.1 Okruženje Windows

Štampač Datamax M-4206 u okruženju Windows instaliramo kao **Generic/TextOnly**.

### 4.2 Terminal VT510

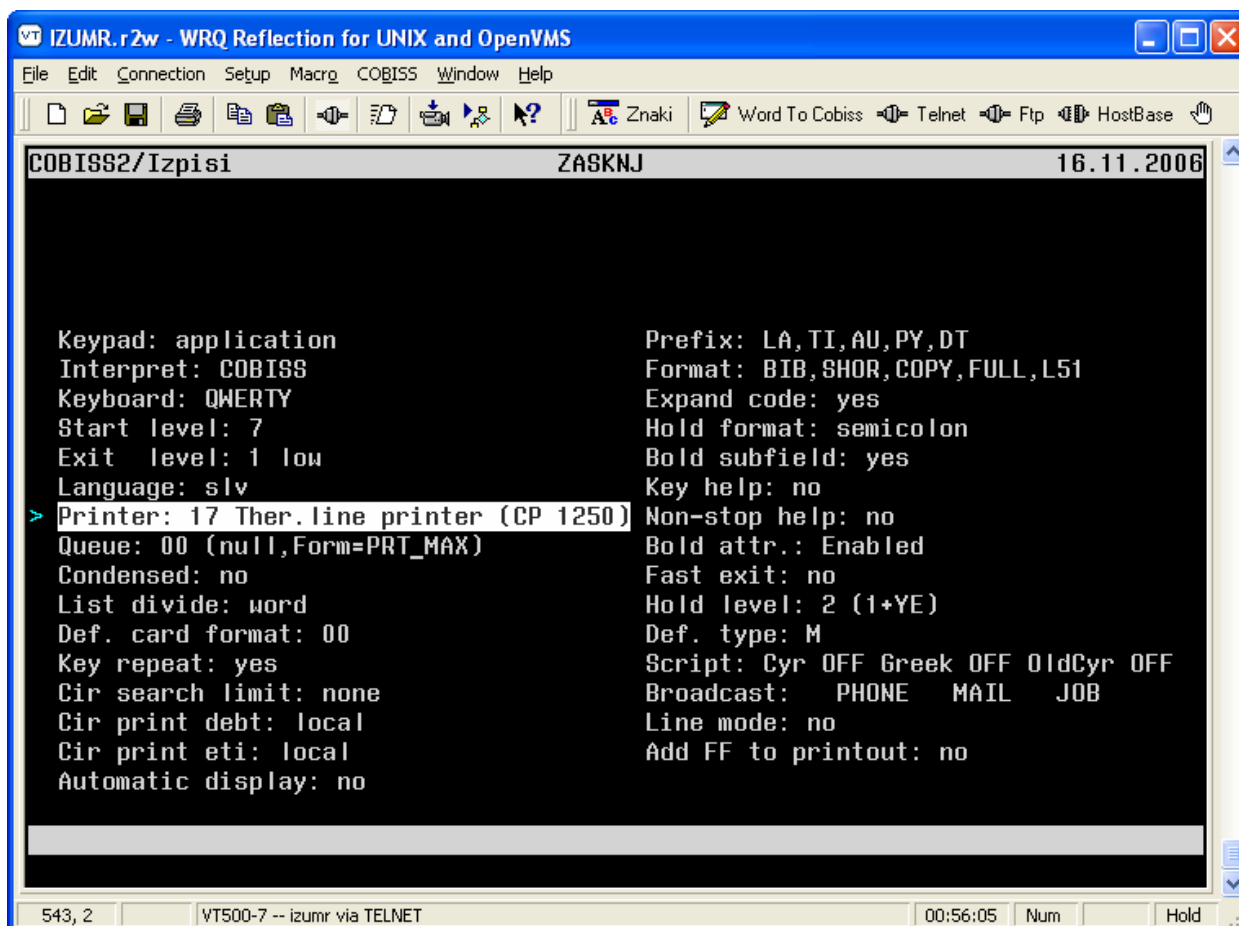
Tipkom **F3** stižemo u *Set up* i podesimo vrednost parametra za štampač s obzirom na upotrebljen izlaz. Štampač možemo priključiti na comm1, comm2 ili Paralell:

```
Set Up Terminal
Printer - Port select - (S1= Comm2 print= Comm1)ili
                      (S1= comm1 print= comm2)ili
                      (S1= commX print= paralell); X=1,2
```



## 4.3 Okruženje COBISS

Vrednosti parametara moraju biti podešene na način prikazan na slici:



Slika 6: Podešavanje štampača u okruženju COBISS

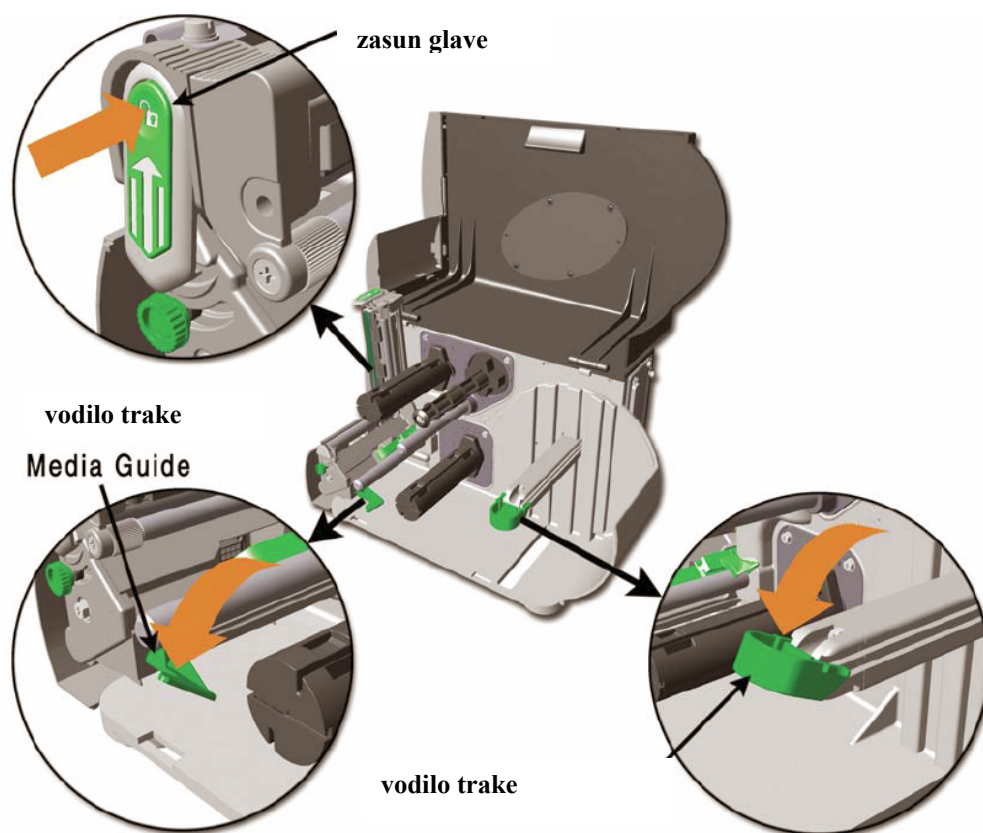
## 5 Nameštanje rolne s nalepnicama i ribona

### 5.1 Umetanje nalepnica

Nalepnice nameštamo po sledećem postupku (v. sliku 6):

- glavu štampača podignemo u najviši položaj,
- pomerimo mehanizam za vođenje trake na dodavaču praznog papira u krajnji spoljni položaj,
- postavimo kolut praznog papira na dodavač papira i gurnemo mehanizam za vođenje do rolne,

- pre ulaza papira u mehanizam vodilo okrenemo nadole,
- sa strane umetnemo početak papira kao što je nacrtano na šemi na poklopcu,
- spreda treba da se iz štampača vidi samo početak papira,
- vodilo pre ulaza papira u mehanizam okrenemo nagore i gurnemo do ruba papira,
- glavu štampača spustimo tako da pritišće na papir,
- uključimo štampač i posle nekoliko sekundi pritisnemo tipku FEED,
- ako je papir s nalepnicama pravilno umetnut, pomeriće se na početak sledeće nalepnice.



Slika 7: Vodila za traku i nalepnice

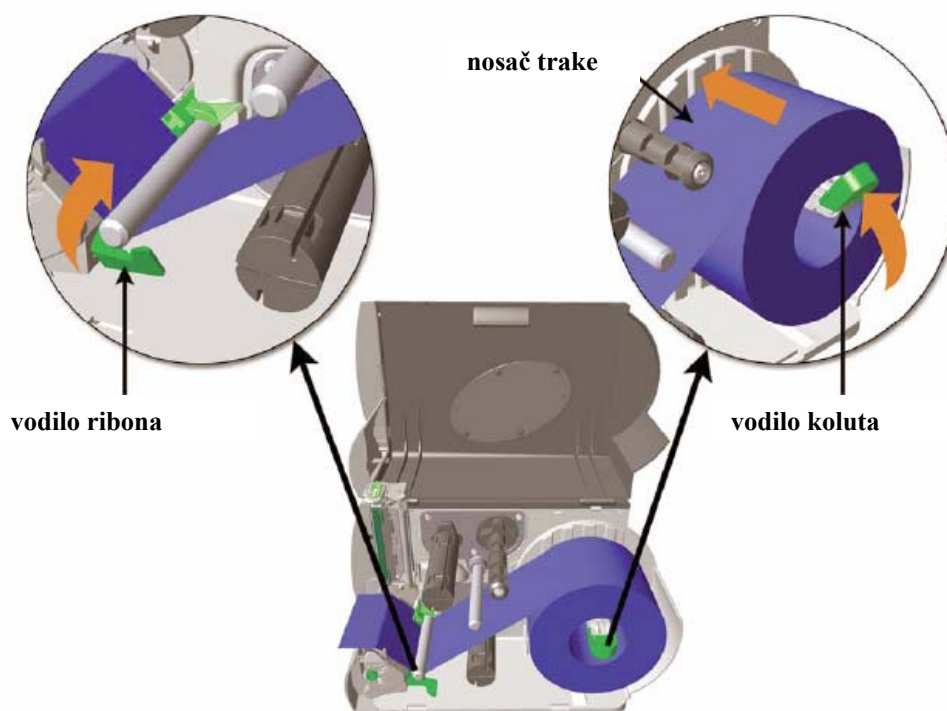
Ako upotrebljavamo uže nalepnice, senzor za papir moramo pomaknuti prema levoj strani štampača. To uradimo tako da okrećemo okruglo zupčasto dugme koje je na desnoj strani mehanizma za štampanje.

Okretanje dugmeta u smeru kazaljke na satu pomeriće senzor prema vani (desno: široke nalepnice), a u smeru kazaljke na satu prema unutra (levo: uže nalepnice).

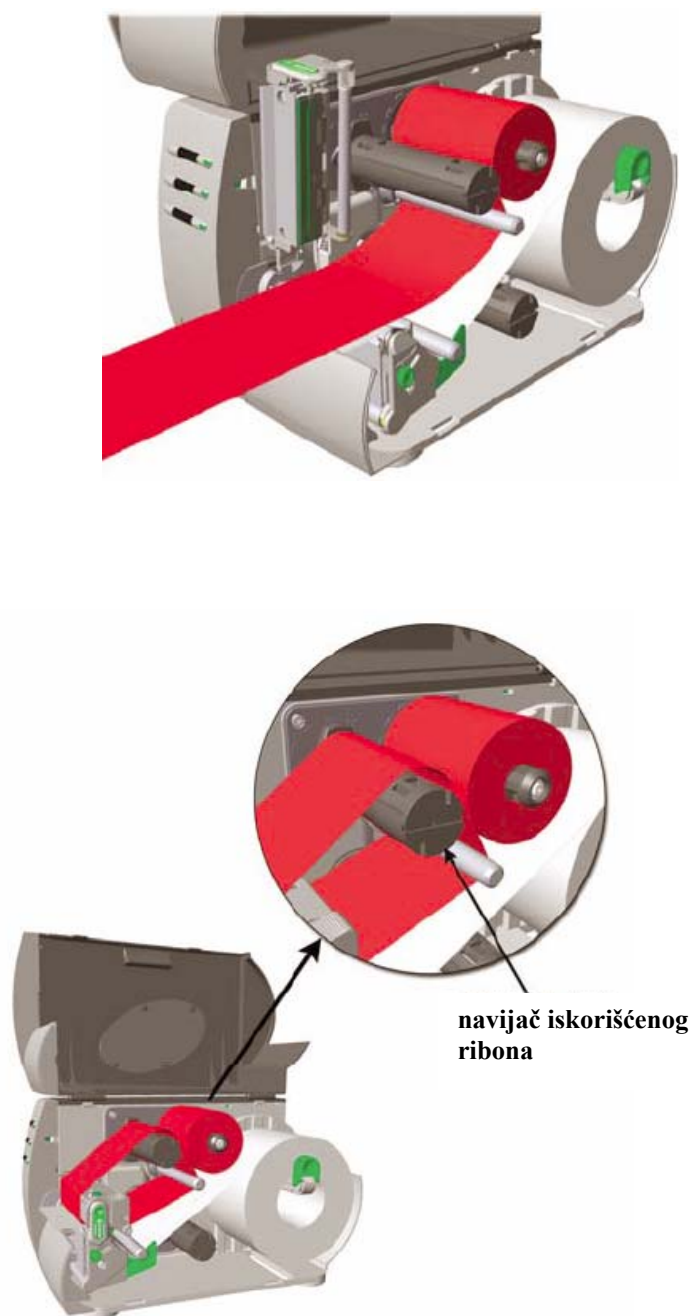
## 5.2 Umetanje ribona

Ribon umećemo po sledećem postupku (v. slike 7 i 8):


- podignemo glavu štampača u najviši položaj,
- postavimo kolut ribona na dodavač ribona do krajnje unutrašnje (leve) tačke,
- ribon uvedemo do navijača ribona kao što je nacrtano na šemi na poklopcu,
- učvrstimo kraj ribona kopčom,
- nekoliko puta rukom okrenemo navijač ribona u označenom smeru,
- spustimo glavu štampača tako da pritišće na papir,
- uključimo štampač.



Slika 8: Usmeravanje trake s nalepticama kroz vodilo



Slika 9: Usmeravanje ribona kroz vodila

Posle nameštanja trake s nalepticama odnosno ribona, više puta pritisnemo tipku  FEED da se štampač umeri, a traka s nalepticama i ribon pravilno usmere.

## 6 Moguće teškoće i greške

Prilikom korišćenja štampača mogu da se pojave sledeće teškoće i greške:

1. Na etiketi se pojavljuju male bele tačkice.
  - *Simptom*: Nedostaju delići otiska.
  - *Moguća rešenja*:
    - Očistimo unutrašnjost štampača, možda je u štampaču prašina.
    - Proverimo da li je mastilo po celoj površini ribona. Ako mastilo negde nedostaje, ribon zamenimo.
    - Očistimo glavu štampača.
    - Smanjimo temperaturu štampanja.
2. Papir se ne pomeri ako pritisnemo tipku FEED.
  - *Simptom*: Papir se pomeri samo za nekoliko santimetara, zatim se upali lampica PAPER/RIBBON.
  - *Moguća rešenja*:
    - Papir izvadimo i pravilno umetnemo (v. šemu na poklopcu štampača).
3. Štampač štampa "čudne" znakove na etiketu:
  - *Simptom*: Štampač je u načinu ASCII dump (nakon samotestiranja).
  - *Moguća rešenja*:
    - Štampač ugasimo i ponovo uključimo.
4. Papir se pomera, a ribon miruje.
  - *Simptom*: Papir se pomera, otisak je razmazan, a ribon miruje ili proklizava, sem kada je otisak gust.
  - *Moguća rešenja*:
    - Ribon izvadimo i pravilno umetnemo (v. šemu na poklopcu štampača), sa aktivnom stranom (mastilom) nadole.
    - Upotrebimo drugu vrstu ribona ili papira, ukoliko je trenje između izabrane vrste papira i ribona preslabo.
5. Štampač radi, ali propušta svaku drugu etiketu.
  - *Simptom*: Nakon svake štampane etikete ili ponekad slučajno preskoči jednu etiketu.
  - *Moguća rešenja*:
    - Elemente na etiketi pomerimo za 1 mm od gornjeg ili donjeg ruba etikete.
    - Upotrebimo veću etiketu koja mora da bude viša od 1 cm.

## 6. Štampač ne funkcioniše.

- *Simptom:* Pošto aktiviramo štampanje, ništa se ne dešava.
- *Moguća rešenja:*
  - Proverimo da li je kabl za napajanje umetnut u štampač i da li je sklopka za uključivanje u položaju I. Lampica POWER ON mora da bude upaljena.
  - Proverimo da li je veza između štampača i računara pravilna.

## 7. Papir je zapeo.

- *Simptom:* Štampač radi bučno ili je prestao raditi.
- *Moguća rešenja:*
  - Proverimo da li je papir zapeo u mehanizmu. Izvadimo ga i ponovo pravilno umetnemo.
  - Podignemo glavu i rukom pokušamo pomeriti papir.

## 8. Bele crte na etiketi.

- *Simptom:* Na etiketama je po celoj dužini vertikalna bela crta.
- *Moguća rešenja:*
  - Očistimo glavu štampača.
  - Na glavi štampača su oštećenja. Pozovemo servisera da zameni glavu.

## 9. Loš otisak.

- *Simptom:* Loš otisak na celoj etiketi.
- *Moguća rešenja:*
  - Pokušamo štampati na boljem (kvalitetnijem) papiru.
  - Očistimo glavu štampača.
  - Pozovemo servisera ukoliko je potrebno zameniti glavu štampača.

## 10. Papir se pomera, ali se ništa ne naštampa.

- *Simptom:* Izgleda kao da je sve u redu, ali nema otiska.
- *Moguća rešenja:*
  - Temeljito očistimo glavu štampača koja je jako prljava ako je ribon bio pogrešno umetnut (strana ribona na kojoj je mastilo, mora biti okrenuta nadole prema papiru). Preporučujemo da pozovete servisera!
  - Papir okrenemo tako da je strana namenjena za štampanje okrenuta nagore.
  - Izvadimo papir i ponovo pravilno umetnemo (v. šemu na poklopcu štampača).
  - Podignemo glavu štampača i ponovo spustimo tako da je potpuno spuštena i pritišće na papir. Ručka za podizanje glave mora biti okrenuta malo unazad.

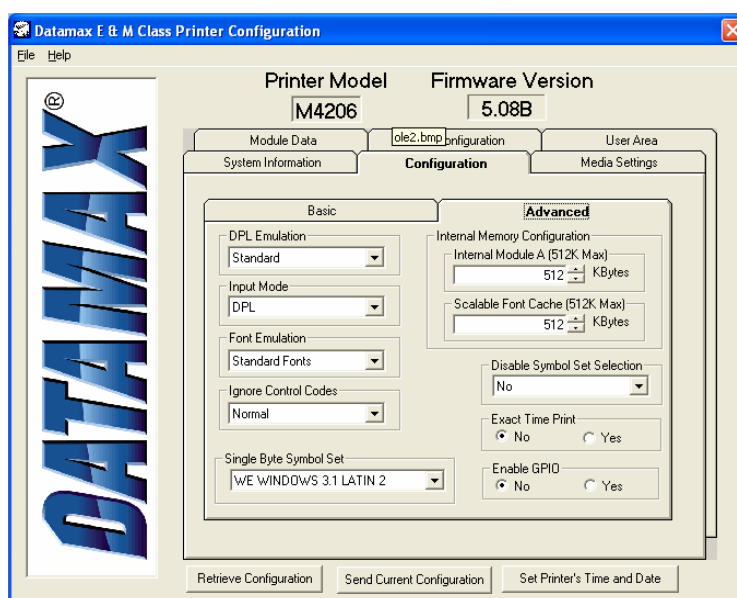
## A Uputstva za učitavanje fontova

### Tehnički uslovi:

1. Štampač mora biti instaliran na personalnom računaru i priključen na njega.
2. Mora biti instaliran programski paket **DMXEMConfig**.
3. Mora da bude učitani font **Courier Bold** (**courierB.ttf**).

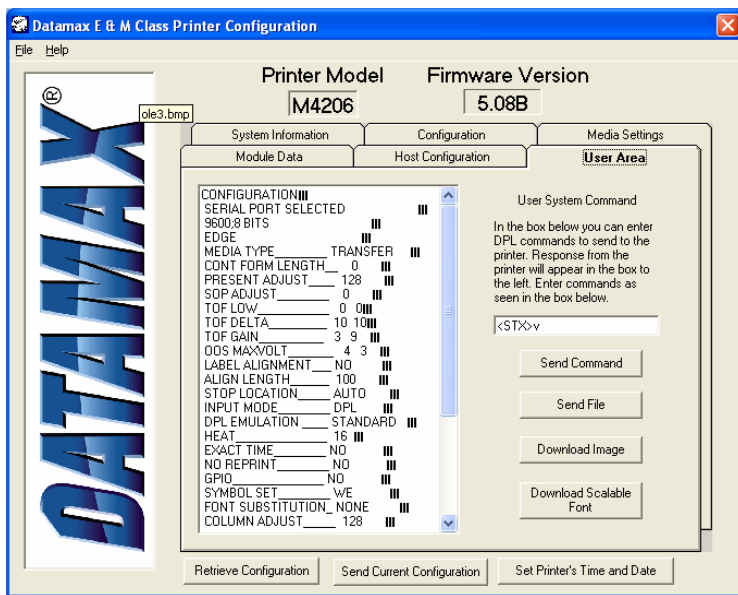
### Koraci prilikom učitavanja fonta:

1. Proverimo kapacitet skalabilnog fonta u meniju **Configuration** i ako je potrebno, podesimo vrednosti, kao što je prikazano na slici 9 (512KB):



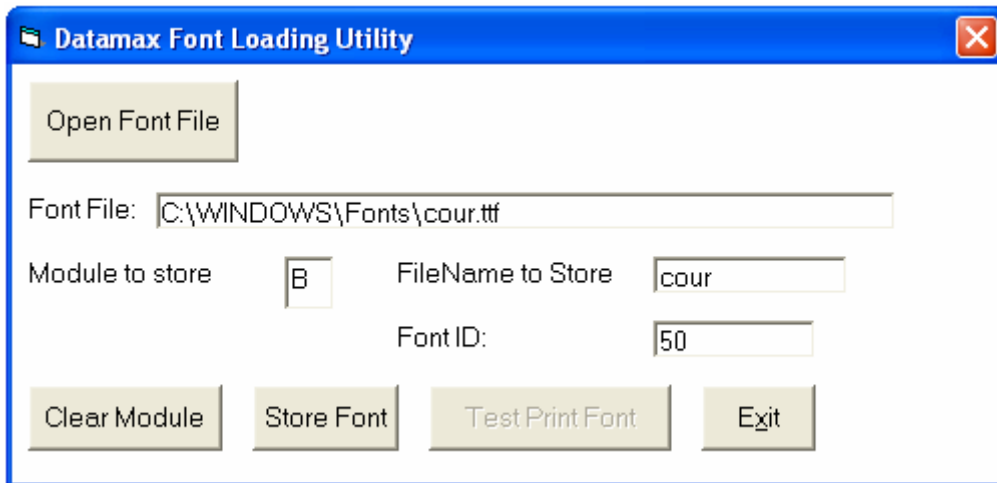
Slika 10: Proveravanje kapaciteta skalabilnog fonta

2. Font učitamo pritiskom na dugme **Download Scalable Font** u meniju **User Area** (slika 10). Font **Courier** je deo svakog operacionog sistema Microsoft Windows, a nađemo ga u mapi *Font*.



Slika 11: Učitavanje fonta

- U dijaloškem prozoru **Datamax Font Loading Utility** postavimo lokacijo memorije u "Modul to store" na B (flash), "FontID" na vrednost 50 i potvrdimo klikom na dugme **Store Font** (v. sliku 11).



Slika 12: Postavljanje lokacije memorije