

COBISS[®]

Kooperativni online bibliografski sistem i servisi

POM – Pomoć korisnicima

***Uputstva za instaliranje čitača
DENSO BHT 1300 u operativnom
sistemu Windows 7 i višim***

POM-NA-XX-370, V1.0

Institut informacijskih znanosti, Maribor, Slovenija

IZUM[®]

© IZUM, 2019

IZUM, COBISS, COMARC, COBIB, COLIB, CONOR, SICRIS, E-CRIS su zaštićeni znaci u posedu javnog zavoda IZUM.

SADRŽAJ

1 Uvod	1
1 Kreiranje direktorijuma Inventura	1
2 Čarobnjak za instaliranje nove računarske opreme	1
3 Povezivanje i sinhronizacija čitača sa računarom	2

SLIKE

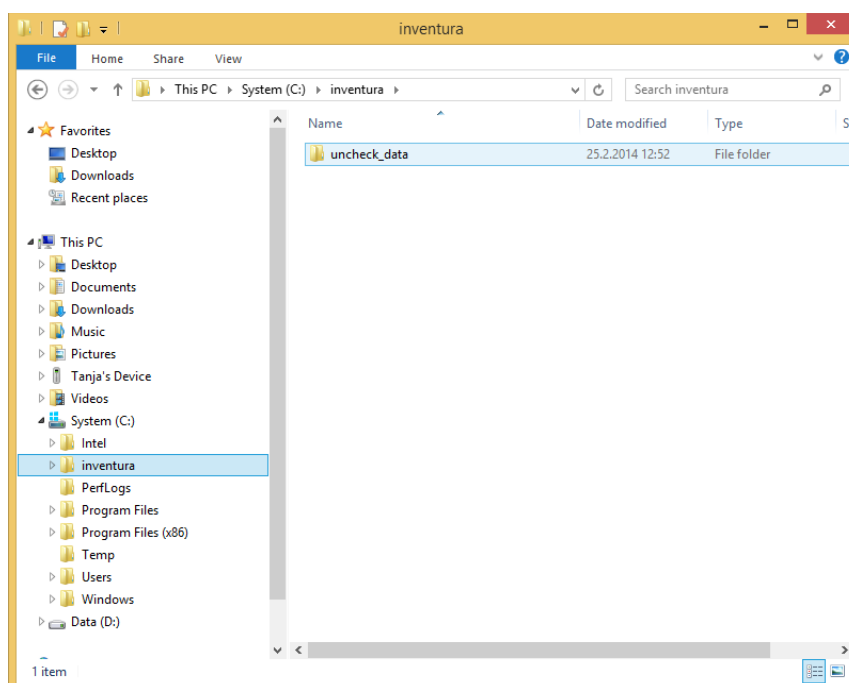
Slika 1: Kreiranje direktorijuma Inventura	1
Slika 2: Prozor za izbor opcija podešavanja čitača	2
Slika 3: Prozor za izbor načina sinhronizacije	2
Slika 4: Prozor za podešavanja sinhronizacije	3
Slika 5: Prozor za davanje naziva uređaju, određivanje prve sinhronizacije i pravljenje prečice ..3	
Slika 6: Prozor sa porukom o uspešno uspostavljenoj vezi	4

1 Uvod

Dokument opisuje postupak instalacije čitača DENSO BHT 1300 za potrebe izvođenja inventara u programskoj opremi COBISS3 u operativnom sistemu Windows 7 i višim.

1 Kreiranje direktorijuma Inventura

Na lokalnom računaru, na kojem izvodimo inventar, najpre na disku C kreiramo direktorijum **Inventura** u koji će se pohranjivati datoteke sa očitanim vrednostima. Direktorijumi **C:/inventura/check_data**, **C:/inventura /original_data** i **C:/inventura /history** kreiraju se automatski prilikom prenosa očitanih vrednosti iz čitača, a direktorijum **C:/inventura /uncheck_data** kreiramo sami.



Slika 1: Kreiranje direktorijuma Inventura

2 Čarobnjak za instaliranje nove računarske opreme

Na lokalnom računaru treba proveriti da li smo instalirali program Windows Mobile Device Center. Ako nije instaliran, možemo da ga preuzmemo i instaliramo sa web stranice Microsoft Download Center. Pri tom treba uzeti u obzir verziju operativnog sistema. U operativnom sistemu Windows 8 za pokretanje programa Windows Mobile Device Center treba ručno omogućiti programsku platformu .NET framework (<http://support.microsoft.com/kb/2785188>). **To uređuje osoba koja je odgovorna za funkcionisanje tehničke opreme.**

Lokalni računar povežemo sa stalkom čitača preko USB priključka (čitač mora biti uključen). Na lokalnom računaru, u donjem desnom uglu ekrana, pojavljuje se prozor sa porukom da je pronađena nova računarska oprema. Aktivira se čarobnjak za instaliranje nove računarske opreme. Sačekamo da se instaliraju potrebni drajveri.

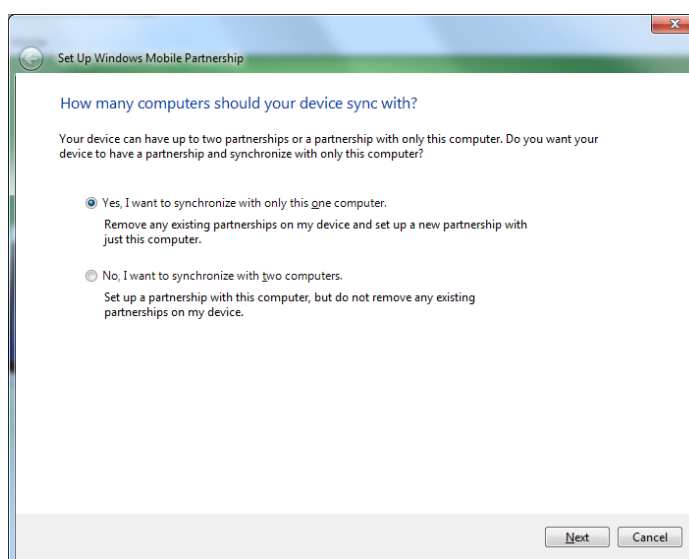
3 Povezivanje i sinhronizacija čitača sa računarom

Nakon toga sledi postupak povezivanja čitača sa računarom. U prozoru Windows Mobile Device Center izaberemo opciju *Set up your device*.



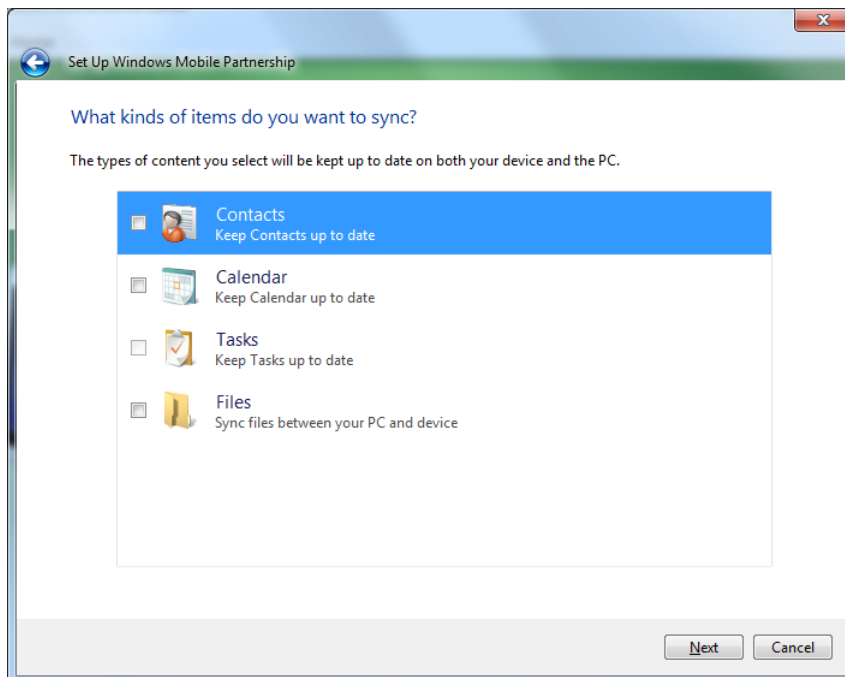
Slika 2: Prozor za izbor opcija podešavanja čitača

Ako se otvori prozor za izbor načina sinhronizacije, izaberemo da li želimo da sinhronizujemo čitač sa jednim ili sa više računara.

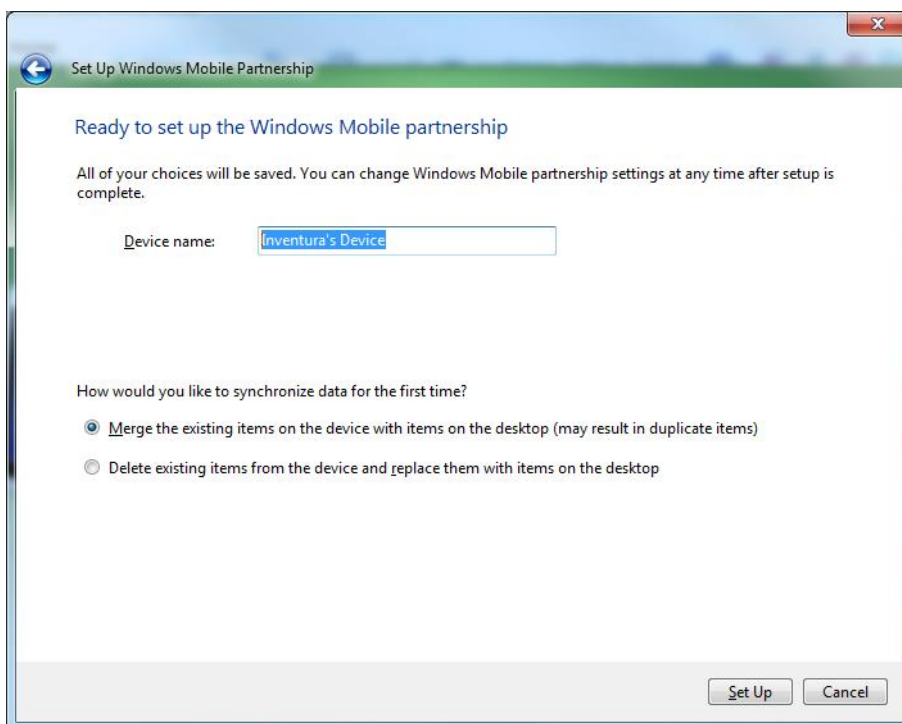


Slika 3: Prozor za izbor načina sinhronizacije

Potom odredimo podešavanja sinhronizacije, naziv uređaja i način prve sinhronizacije.



Slika 4: Prozor za podešavanja sinhronizacije



Slika 5: Prozor za davanje naziva uređaju, određivanje prve sinhronizacije i pravljenje prečice

Kada se otvori prozor sa porukom *Connected*, veza između čitača i lokalnog računara je uspešno uspostavljena.



Slika 6: Prozor sa porukom o uspešno uspostavljenoj vezi